

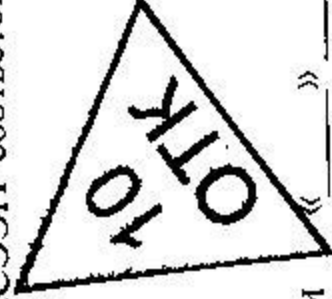
5.5. Не допускается для чистки применять растворы щелочей, кислот. В случае попадания таковых - немедленно промыть чашу струёй воды.

5.6. Необходимо периодически очищать корпус сифона и отстойник от загрязнений для беспрепятственного слива жидкости, проходящей через сифон в канализацию. Для этого следует отсоединить отстойник от корпуса сифона, очистить и промыть отстойник и корпус, и снова собрать сифон.

6. СВИДЕТЕЛЬСТВО О ПРИЁМКЕ И ПРОДАЖЕ

Мойка МСЭЭП соответствует ГОСТ 23695-94 и признана годной для эксплуатации.

Штамп ОТК



Дата выпуска « » 200 г

Дата продажи « » 200 г

СЗАО «Завод Сантэкс»

Республика Беларусь 246639, г.
Гомель, ул. Барыкина, 132, к.2

МОЙКА МСЭЭП 500x500

Мойка стальная эмалированная в электростатическом
поле размером 500x500 мм

7. ГАРАНТИИ

Предприятие гарантирует соответствие моек требованиям ГОСТ 23695-94 при соблюдении условий транспортирования и хранения, предусмотренных вышеуказанным стандартом.

Гарантийный срок эксплуатации - полтора года со дня сдачи в эксплуатацию или продажи через розничную сеть, но не более двух лет со дня их отгрузки предприятием-изготовителем при условии соблюдения потребителем указаний по эксплуатации.

При выявлении дефектов в смесителе и сифоне обращаться на соответствующий завод-изготовитель данных изделий.

РУКОВОДСТВО ПО ЭКСПЛУАТАЦИИ

МСЭЭП 000.00.01 РЭ

Благодарим за покупку!

3. КОМПЛЕКТ ПОСТАВКИ

1. Мойка 1шт.
2. Руководство по эксплуатации 1шт.
- По согласованию с заказчиком:
3. Кронштейн левый 1 шт.
4. Кронштейн правый 1 шт.
5. Болт М6х25 ГОСТ 7801-81 2шт.
6. Гайка М6 ГОСТ 5915-70 2шт.
7. Шайба 6 ГОСТ 11371-78 2шт.
8. Смеситель 1шт.
9. Сифон 1шт.

4. УСТАНОВКА МОЙКИ

- 4.1 Произвести разметку места крепления кронштейнов согласно рис.1.
- 4.2 Прикрепить кронштейны по разметке к стене шурупами (в комплект поставки не входят).
- 4.3 Установить мойку на кронштейны и закрепить её при помощи болтов, шайб и гаек, поз.4,5 и 6.
- 4.4 Произвести монтаж смесителя на мойке. На выпускном отверстии мойки установить выпуск с сифоном. Проверить места соединений на течь.

5. УКАЗАНИЯ ПО ЭКСПЛУАТАЦИИ

- 5.1 Проверить комплектность при приёмке мойки и вводе её в эксплуатацию.
- 5.2 Проверить мойку на работоспособность: пустить холодную и горячую воду и осмотреть места соединений в смесителе и сифоне, в которых не должно появляться капель или течи воды. В случае появления капель или течи следует подтянуть соответствующие гайки.
- 5.3 Во избежание повреждения эмалевого покрытия запрещается удалять пятна на мойке острыми и режущими предметами, а также подвергать мойку механическим ударам.
- 5.4 Чистить эмалированную поверхность мойки и поверхности деталей смесителя с декоративным покрытием следует средствами, специально для этого предусмотренными.
Не допускается употреблять составы, содержащие абразивные материалы (песок, мел, тёртый кирпич и т.п.).

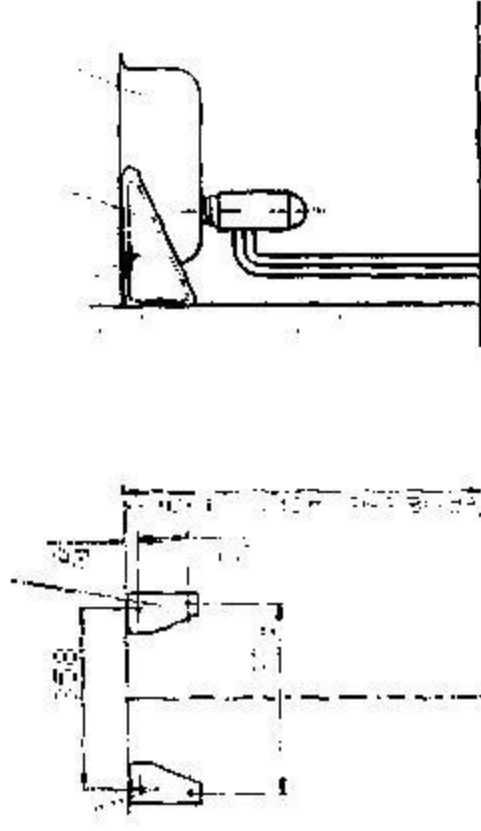
Руководство по эксплуатации распространяется на мойки стальные эмалированные устанавливаемые на кронштейнах МСЭЭП ГОСТ 23695-94, далее в тексте - мойки.

1. НАЗНАЧЕНИЕ ИЗДЕЛИЯ

Мойка предназначена для мытья посуды, пищевых продуктов и слива неагрессивных жидкостей. Мойка устанавливается в кухонных и санитарных помещениях жилых и общественных зданий.

2. ТЕХНИЧЕСКИЕ ДАННЫЕ

1. Габаритные размеры мойки, мм:
длина 500 \pm 3
ширина 500 \pm 3
глубина, не менее 160
2. Диаметр выпускного отверстия, мм 52 \pm 1,5 / -1,0
3. Масса мойки, кг 3,3 \pm 0,5



- 1 - мойка ; 2 - кронштейн левый; 3 - кронштейн правый; 4 - болт М6х25 ГОСТ 7801; 5 - гайка М6 ГОСТ 5915; 6 - шайба 6 ГОСТ 11371

Рисунок 1 - Мойка МСЭЭП и разметка места крепления кронштейнов